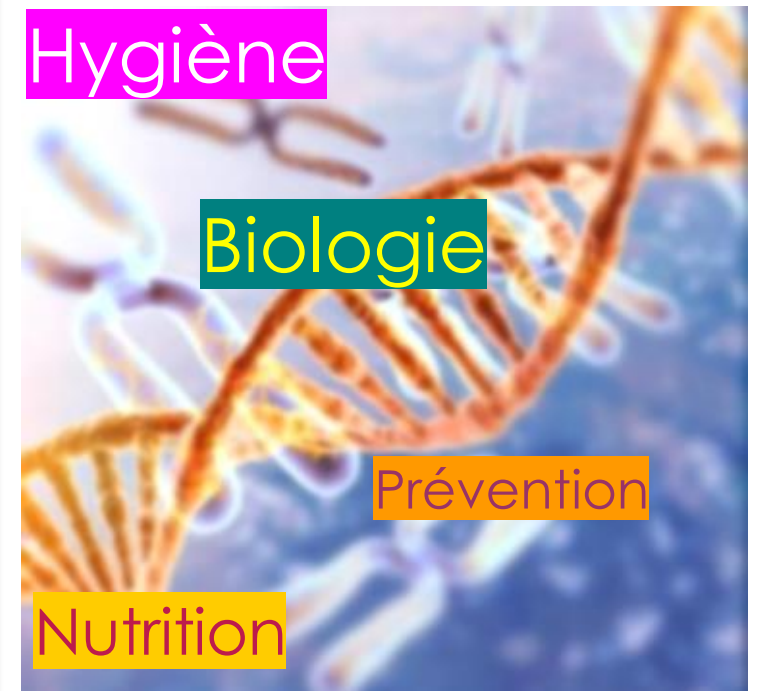
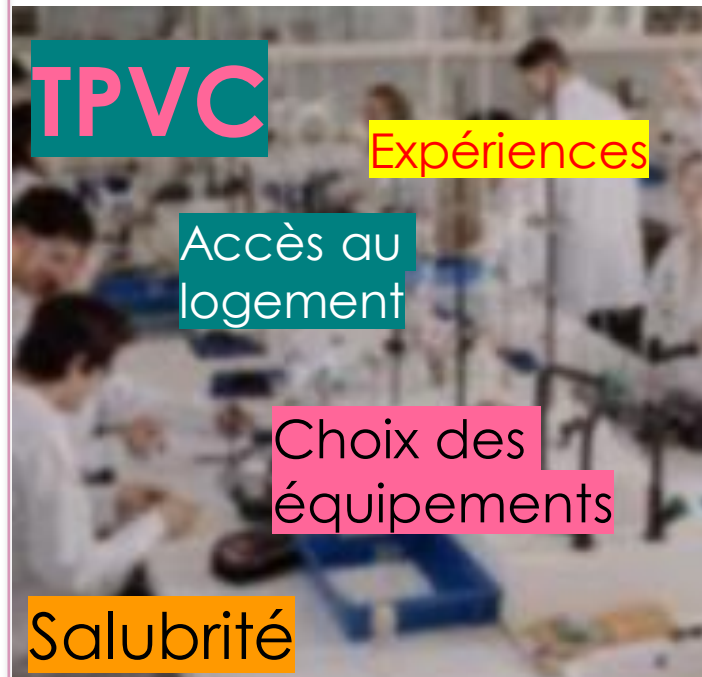


BTS Economie Sociale Familiale



Les conditions d'admission

- ▶ **Être titulaire:**
 - d'un bac technologique **ST2S**
 - d'un bac général à **dominante scientifique, économique ou littéraire**
 - d'un bac professionnel **ASSP** ou **SPVL/Animation**
 - d'autres candidatures venant d'autres bac peuvent être étudiées



Le TS en ESF met ses compétences scientifiques, techniques, méthodologiques au **service de différents publics**: usagers, consommateurs, clients et professionnels.

Le TS en ESF est **expert** dans les **domaines de la vie quotidienne** :

Alimentation - santé

Budget

Consommation

Environnement - énergie

Habitat – logement

Numérique et vie quotidienne

Lieux d'exercice des TS en ESF, structures publiques et privées, notamment :

- associations tutélares ;
- associations de consommateurs ;
- associations familiales ;
- associations du secteur social ou d'action sociale ;
- collectivités territoriales ;
- centres sociaux ;
- fournisseurs d'énergie ;
- établissements d'hébergement pour personnes âgées;
- établissements pour adultes et familles en difficulté (CHRS, CADA...) ;
- établissements et services sociaux médico-sociaux pour enfants ou adultes handicapés (IME, SAVS, SAMSAH...) ;
- établissements et services en faveur des enfants (maisons d'enfants à caractère social°...);
- organismes de réhabilitation, rénovation et gestion locative de logement ;
- structures des bailleurs sociaux ;
- structures d'insertion par l'activité économique ;
- services en prévention santé ...

Emplois de TS en ESF actuels :

- animateur prévention santé ; animateur famille, animateur senior ;
- animateur médiation sociale ; animateur en consommation ;
- référent famille ; conseiller habitat ; conseiller budget ;
- chargé de gestion locative ; conseiller en économie domestique ;
- conseiller en énergie ; responsable, animateur de collecte ;
- conseiller aux tuteurs familiaux ; responsable vie quotidienne dans un établissement.



Ces emplois sont réels, mais sont très peu nombreux en Alsace.



Le BTS ESF n'est pas en soi un diplôme de travail social.

Il est de niveau plus élevé que le TISF (technicien d'intervention social et familial, niveau bac), mais pour acquérir un niveau d'ingénierie de travail social, comme les ASS et les Educ. spé, il faut viser le niveau bac+ 3, avec le diplôme d'état de Conseiller en ESF.

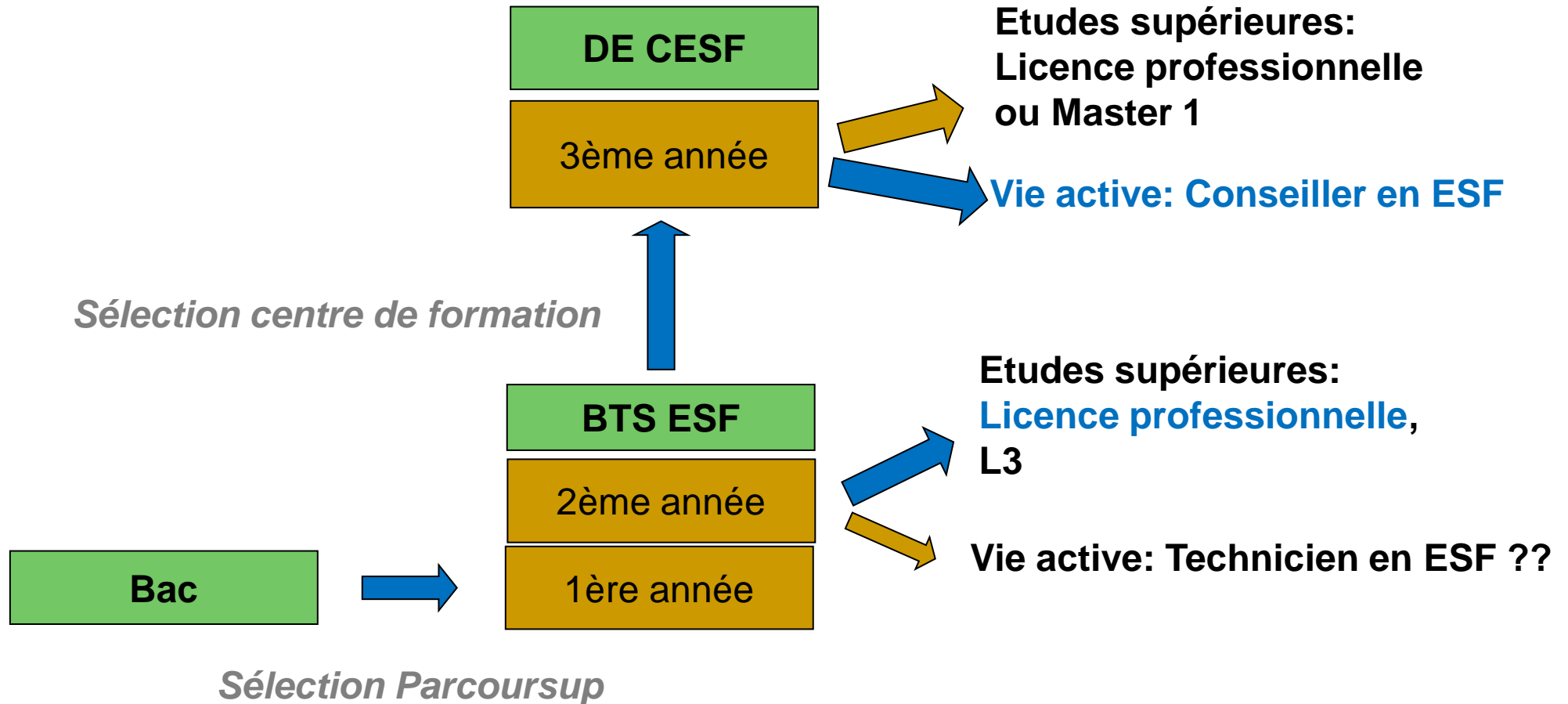
Le **DECESF**, lui, est un authentique diplôme de travail social, et le BTS ESF en reste la meilleure préparation



Il n'y a pas de passerelle entre le BTS ESF et les autres formations sociales, Assistant de Service Social et Educateur Spécialisé, ni avec le BTS SP3S.

Contrairement à des rumeurs persistantes, ces différentes formations sont toujours parfaitement étanches.

Les débouchés



Le conseiller en ESF: CESF

C'est un travailleur social, au même titre que les professions suivantes:

- Éducateur spécialisé
- Éducateur technique spécialisé
- Assistant de service social
- Éducateur de jeunes enfants

Ils ont le même niveau de formation et de rémunération. Les fonctions se superposent un peu, mais chaque métier a sa spécificité.

La réforme de 2022 introduit une articulation forte entre:

Les fonctions des professionnels de l'ESF,
Les compétences que l'étudiant doit acquérir, et
Les épreuves à l'examen du BTS ESF.

Les enseignements sont répartis selon ces 5 **fonctions**:

- **Fonction 1** : Expertise et conseil technologiques en vie quotidienne
 - **Fonction 2** : Organisation technique de la vie quotidienne dans un service, dans un établissement
 - **Fonction 3** : Animation, formation dans les domaines de la vie quotidienne
 - **Fonction 4** : Communication professionnelle - animation d'équipe
 - **Fonction 5** : Participation à la dynamique institutionnelle et partenariale
-

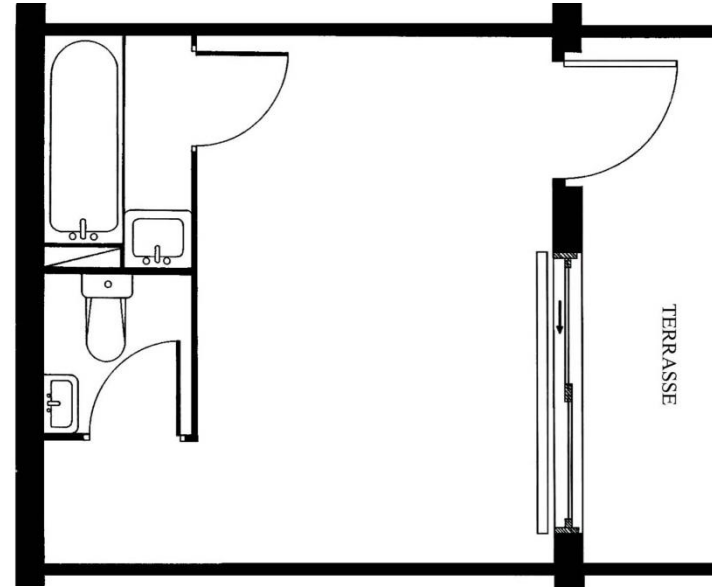
		1 ^{ère} année	2 ^e année	Cycle de deux ans
Fonctions	Enseignements, ou savoirs associés			Total heures
Fonction 1	Santé–Alimentation–Hygiène*	+	+	232
	Sciences physiques et chimiques appliquées*	+		30
	Habitat-logement-environnement*	+	+	174
	Économie-consommation*	+	+	88
	Numérique et vie quotidienne*	+		30
Fonction 2	Santé–Alimentation–Hygiène		+	28
	Sciences physiques et chimiques appliquées	+		30
	Habitat–Logement et gestion des activités	+	+	144
	Design d’espace–Design de produits	+		15
	Gestion budgétaire, administrative ; gestion des stocks		+	42
Fonction 3	Animation et formation en vie quotidienne*	+	+	73
	Connaissance des publics*	+	+	174
	Méthodologie de projet*	+	+	58
	Design de communication visuelle	+		15
	Gestion d’une action, d’un projet		+	14
Fonction 4	Communication écrite et orale*	+	+	86
	Equipe, ressources humaines		+	28
Fonction 5	Connaissance des politiques, des dispositifs et des* institutions	+	+	158

HABITAT-LOGEMENT

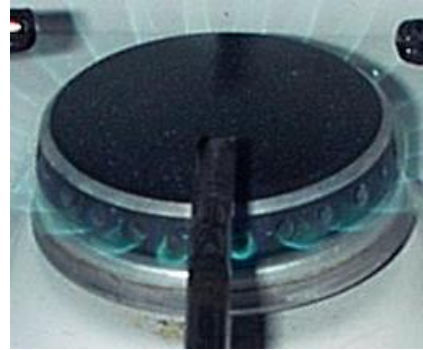
Accéder à un
logement,

Aménager des
locaux,

Choisir les
appareils électro-
ménagers...



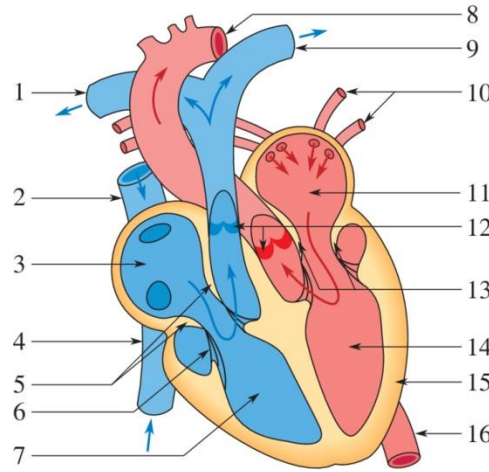
PHYSIQUE CHIMIE



Calcul de la
consommation d'énergie
en fonction de l'isolation,
étude des combustibles,
étude des détergents...

SANTE - ALIMENTATION-HYGIENE

Biologie humaine



Microbiologie



Nutrition



Pour justifier des actions de prévention

ECONOMIE- CONSOMMATION

- Epargne et crédit
- Budget, revenu des ménages
- Conseil aux personnes dans la gestion de leur budget



NUMERIQUE et VIE QUOTIDIENNE



Outils et services utiles dans la vie quotidienne
Freins à l'usage du numérique

TRAVAUX PRATIQUES A VISEE DE CONSEIL

EXPERIMENTER, ANALYSER, COMPARER...
POUR FORMULER DES CONSEILS



Par exemple, dans un contexte d'aide alimentaire, comment valoriser les légumes secs et conseiller leur consommation?... Comment, dans un foyer mère-enfant, conseiller les jeunes mamans pour l'alimentation de leurs enfants? ... Comment favoriser la consommation de protéines chez des personnes âgées?...

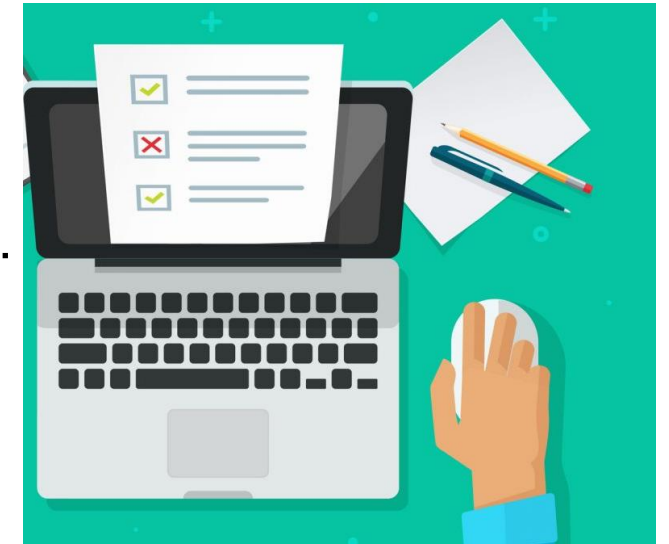
ANIMATION et FORMATION en VIE QUOTIDIENNE



Accueil du public
Intervention individuelle ou collective
Techniques d'animation de groupe
Éléments de pédagogie

METHODOLOGIE de PROJET

Méthodes d'investigation: questionnaire, observation, interview...
Formulation d'un diagnostic
Objectifs
Plan d'action
Evaluation



COMMUNICATION ECRITE et ORALE

Composantes, formes, techniques de communication
Gestion d'équipe
Ressources humaines



CONNAISSANCE des PUBLICS



Enfance, adolescence, handicap, personne âgée
Famille
Identités à l'âge adulte
Situation de crise et résilience
Socialisation
Intégration et exclusion

CONNAISSANCE des POLITIQUES, des DISPOSITIFS et des INSTITUTIONS

Institutions publiques
Associations
Politique de la famille
Politiques de l'emploi, du handicap
Politiques en faveur des personnes âgées
Politiques de l'habitat et du logement...



LES ACTIONS PROFESSIONNELLES

En première année :

- Mettre en œuvre des **projets par groupes d'étudiants** en réponse à des besoins repérés localement
- Conduire un **travail en équipe**
- Connaître le milieu professionnel en particulier dans la perspective des **recherches de stage**

En seconde année :

- Mettre en œuvre à titre individuel la **méthodologie de projet** en lien avec le stage de seconde année
- Appréhender la démarche pluri professionnelle du travail de terrain.

LANGUE VIVANTE

Pour la LV obligatoire, le niveau visé est B2.

Récapitulatif

	Total horaire	1ère année	2ème année
Total enseignements	1622	28h/semaine 820 h	28h/semaine 812 h
Stages	455	6 semaines 210 h	7 semaines 245 h
Total formation	2065	1050	1015